

Datos de Justicia

Boletín Información Estadística



Consejo General del
Poder Judicial

Nº 47 - diciembre 2016

Evolución de la jurisdicción social en los años de la crisis económica

La crisis económica ha tenido un gran impacto en los órganos de la jurisdicción social, al aumentar en 2008 de manera muy importante el número de asuntos ingresados y mantenerse desde entonces a niveles por lo menos un 25% superior a los años anteriores. La evolución de los ingresos en los juzgados de lo social y salas de lo social de los tribunales superiores de justicia ha sido:

	2005	2006	2007	2008	2009	2010	2011	2012	2013	2014	2015
Jdos. de lo Social	276.220	276.860	273.431	361.563	424.324	386.130	378.415	406.214	420.944	374.163	345.151
T.S.J. Sala Social	60.492	60.942	58.789	54.222	55.008	52.826	54.098	53.671	43.902	48.457	49.315

La jurisdicción ha reaccionado incrementando la resolución, tanto por un mayor esfuerzo de los magistrados, letrados y demás personal de los órganos, como por medio de medidas de refuerzo y creación de nuevos órganos.

La evolución del número de plazas de magistrado en estos años ha sido:

	2005	2006	2007	2008	2009	2010	2011	2012	2013	2014	2015	2016
Jdos. Social	304	318	320	323	330	335	345	345	345	345	345	345
Salas TSJ	162	172	172	173	173	174	175	175	175	175	175	175

Y la evolución del porcentaje de sentencias dictadas en refuerzos:

	2004	2005	2006	2007	2008	2009	2010	2011	2012	2013	2014	2015
J. Social	0,4%	0,3%	0,0%	0,0%	0,6%	3,1%	7,5%	1,2%	0,2%	3,6%	6,3%	10,4%
Salas TSJ	4,6%	2,7%	3,9%	3,7%	4,2%	5,0%	3,4%	2,1%	2,5%	1,5%	4,1%	4,1%

La evolución del número de asuntos resueltos ha sido:

	2005	2006	2007	2008	2009	2010	2011	2012	2013	2014	2015
Jdos. de lo Social	259.492	257.762	259.941	285.685	341.012	342.361	333.205	352.992	354.272	356.428	364.374
T.S.J. Sala Social	60.850	58.748	60.690	59.001	56.857	54.526	53.221	55.045	49.714	51.531	50.511

Y la de las sentencias dictadas:

	2005	2006	2007	2008	2009	2010	2011	2012	2013	2014	2015
Jdos. de lo Social	158.857	156.941	154.423	162.312	192.316	194.778	180.599	179.811	168.590	168.339	169.001
T.S.J. Sala Social	58.119	55.983	58.438	56.853	55.142	52.733	51.599	52.803	47.417	49.566	48.598

A pesar de estos esfuerzos, el número de asuntos en trámite al final del año en los juzgados de los social no parado de crecer hasta el año 2013. En las salas de los tribunales superiores de justicia la situación ha sido siempre mucho más favorable.

	2005	2006	2007	2008	2009	2010	2011	2012	2013	2014	2015
Jdos. de lo Social	113.823	118.079	118.745	176.097	229.355	245.760	268.608	297.104	333.272	320.777	287.455
T.S.J. Sala Social	38.622	40.583	38.436	33.795	31.154	29.693	30.600	29.275	23.591	20.787	19.535

Las duraciones medias estimadas de los asuntos terminados cada año en los juzgados de lo social también han crecido ininterrumpidamente desde 2008, con la excepción de los despidos en 2015.

	2005	2006	2007	2008	2009	2010	2011	2012	2013	2014	2015
Conflictos colectivos	3,4	3,6	3,3	3,6	4,1	4,4	4,9	6,3	6,7	10,3	12,7
Despidos	2,8	2,7	2,7	2,8	3,1	3,5	3,8	4,7	6,5	7,6	7,2
Cantidades	5,7	6,0	6,3	6,5	8,2	10,0	11,2	11,8	12,2	12,5	12,1
Seguridad Social	5,7	6,0	6,2	6,4	7,6	9,1	10,3	11,2	11,6	12,6	13,2

Por el contrario, las duraciones de los procesos en única instancia y de los recursos de suplicaciones en las salas de lo social de los tribunales superiores de justicia muestran una tendencia decreciente:

	2005	2006	2007	2008	2009	2010	2011	2012	2013	2014	2015
Proc. en única instancia	3,1	2,6	2,8	3,4	3,6	4,2	4,7	3,8	4,4	6,0	7,1
Recursos de suplicación Juzg. Social	7,5	7,9	8,1	7,9	7,3	6,9	6,8	6,8	6,9	5,7	4,9

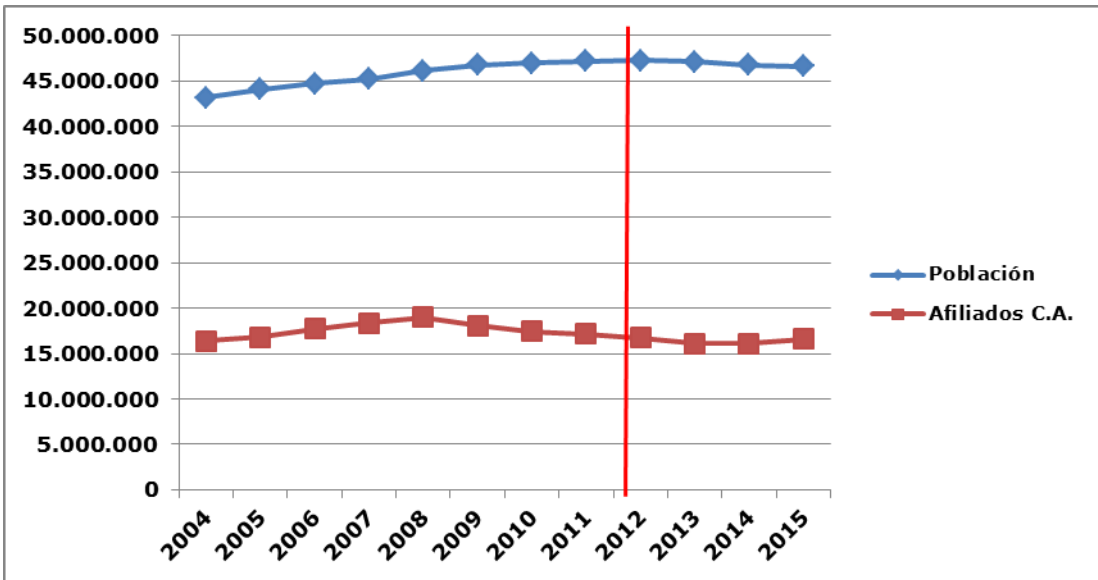
En los apartados siguientes del informe se ponen en relación datos relevantes de los juzgados de lo social y salas de los tribunales superiores de justicia: asuntos ingresados, demandantes y sentencias, con datos socioeconómicos relacionados: la población, el número de afiliados a la Seguridad social por cuenta ajena y el paro registrado; se muestra la evolución de la conciliación, arbitraje y mediación laborales, y finalmente se pone en relación, a nivel de cada tribunal superior de justicia, la tasa de paro con el volumen de las

demandas en procedimientos por despido, expresadas en número de demandas por cada 10.000 habitantes.

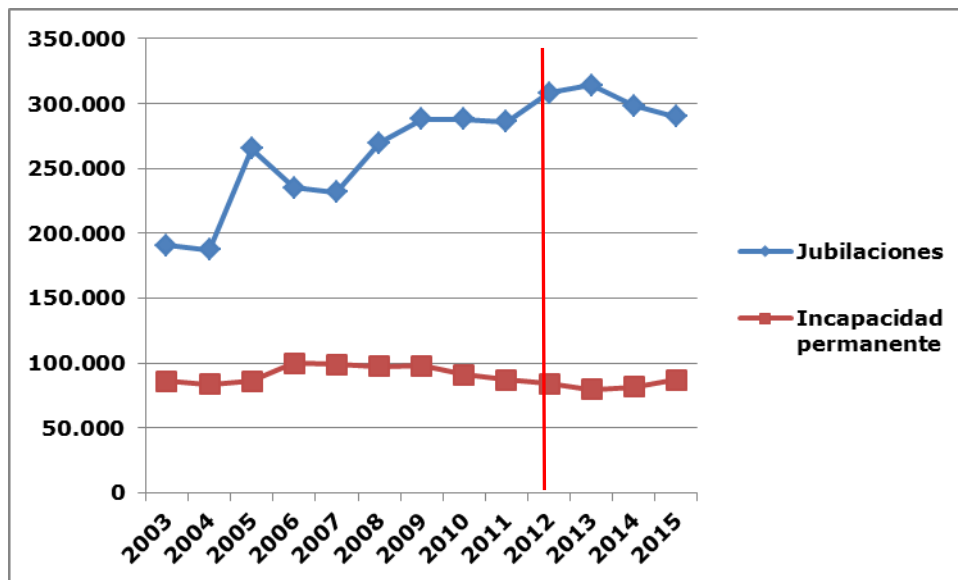
Evolución de algunos indicadores del mercado de trabajo y de las demandas en los órganos de la jurisdicción social

Tres elementos fundamentales en el mercado de trabajo: la población total, los afiliados a la seguridad social, y el paro registrado han tenido la siguiente evolución:

	Trabajadores afiliados por cuenta ajena	Paro registrado	Población
2004	16.351.866	2.232.560	43.197.684
2005	16.833.851	2.176.599	44.108.530
2006	17.702.913	2.171.503	44.708.964
2007	18.378.806	2.082.508	45.200.737
2008	19.002.997	2.261.925	46.157.822
2009	18.045.462	3.327.801	46.745.807
2010	17.441.635	4.048.493	47.021.031
2011	17.175.849	4.231.003	47.190.493
2012	16.730.149	4.599.829	47.265.321
2013	16.069.912	4.980.778	47.129.783
2014	16.088.456	4.814.435	46.771.341
2015	16.577.416	4.525.691	46.624.382



La evolución del reconocimiento del derecho a las pensiones de jubilación y de incapacidad permanente la describe el siguiente gráfico:

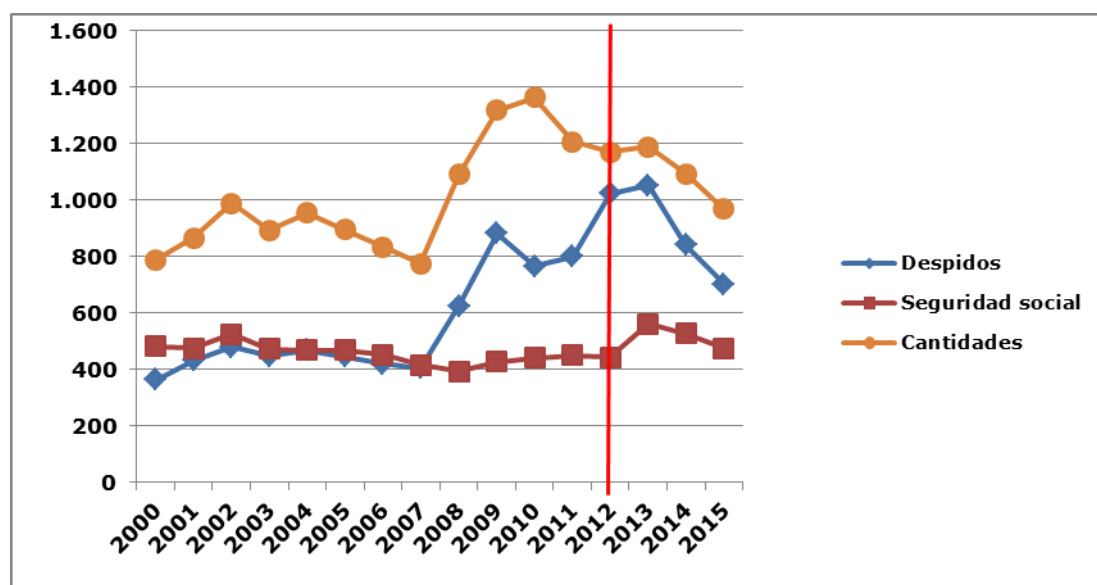


A partir de 2007 la evolución del reconocimiento de pensiones de jubilación es similar a la del paro.

Para estudiar la evolución estadística de los asuntos ingresados en los órganos judiciales es importante tener en cuenta que con motivo de la entrada en vigor de la Ley 36/2011, de 10 de octubre, de la Jurisdicción Social, las reformas procesales han conllevado modificaciones en la recogida de datos estadísticos, así bajo la misma denominación no se recaba exactamente la misma información. Así, el apartado "conflictos colectivos", recoge menos tipos de procedimientos de los que hasta 2011 incluía, por haber atribuido la nueva ley procesal la competencia a los Tribunales Superiores de Justicia, las impugnaciones de "expedientes de impugnación de decisiones empresariales colectivas de despido, suspensión de contrato o reducción de jornada por causas económicas, técnicas, organizativas o de producción (los antiguos EREs) y estos procedimientos tenían una tramitación urgente, motivo por el cual la duración de los denominados "conflictos colectivos ha aumentado mucho más que el resto. En el mismo sentido, la inclusión de una clase independiente de procedimientos bajo la rúbrica "Derechos fundamentales y libertades públicas" ha tenido la consecuencia de

que estos procedimientos, todos ellos de tramitación preferente, han dejado de computarse tanto en despidos como en cantidades, provocando también un incremento en la duración de estos asuntos. También hay que tener en cuenta que desde el 12 de febrero de 2012, con la entrada en vigor del Real Decreto Ley 3/2012 de Medidas Urgentes de Reforma del Mercado Laboral, al desaparecer los salarios de tramitación y en consecuencia, la responsabilidad de la Administración en el abono de los que se devengaran si transcurrían más de sesenta días hábiles desde la presentación de la demanda, era de esperar un aumento en la duración de los despidos, como efectivamente se ha producido. Además, ésta desaparición de los salarios de tramitación puede haber incidido en el aumento de los procesos por despido ya que para el empresario tiene la misma consecuencia el reconocimiento de la improcedencia del despido que la declaración judicial de dicha improcedencia: el abono de la indemnización

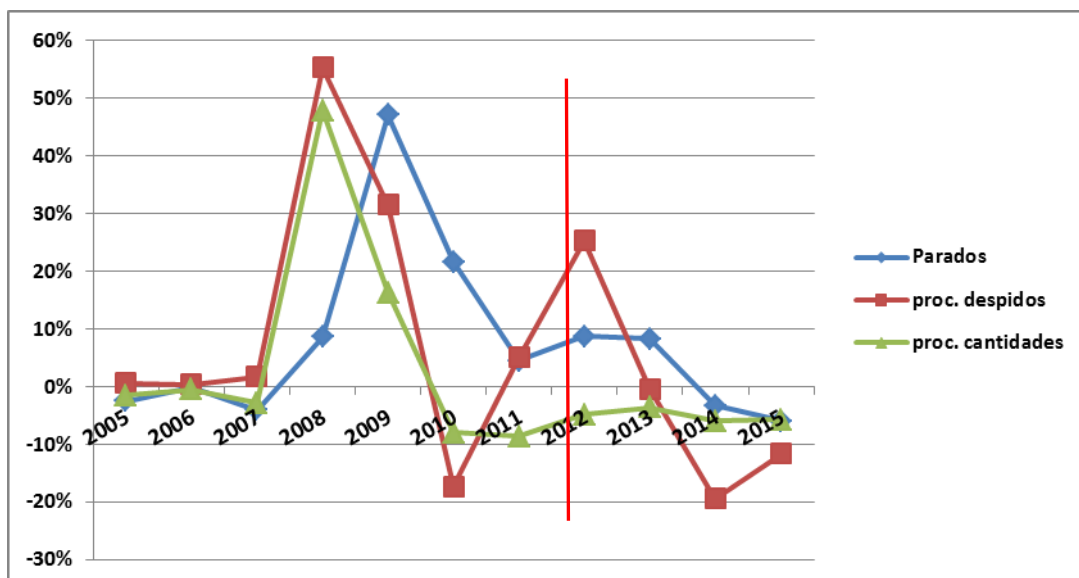
En lugar de mostrar la evolución de los valores absolutos de demandantes se ha utilizado el número de demandantes por cada por cada 100.000 afiliados. Para los procedimientos de despido, seguridad social y reclamación de cantidad, la evolución ha sido:



La evolución del número de demandantes por cada 100.000 afiliados en conflictos colectivos:

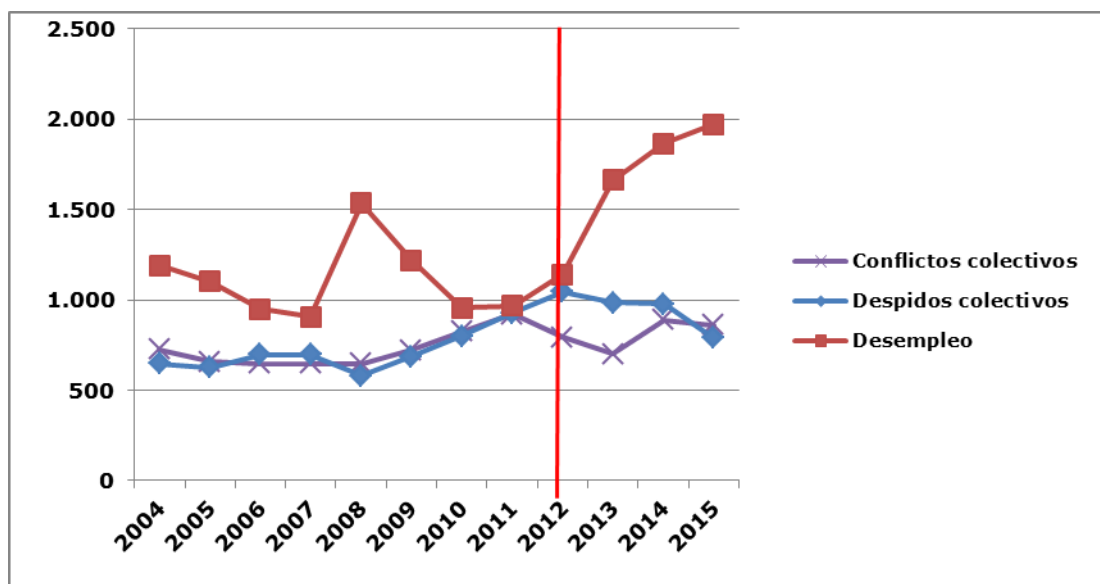
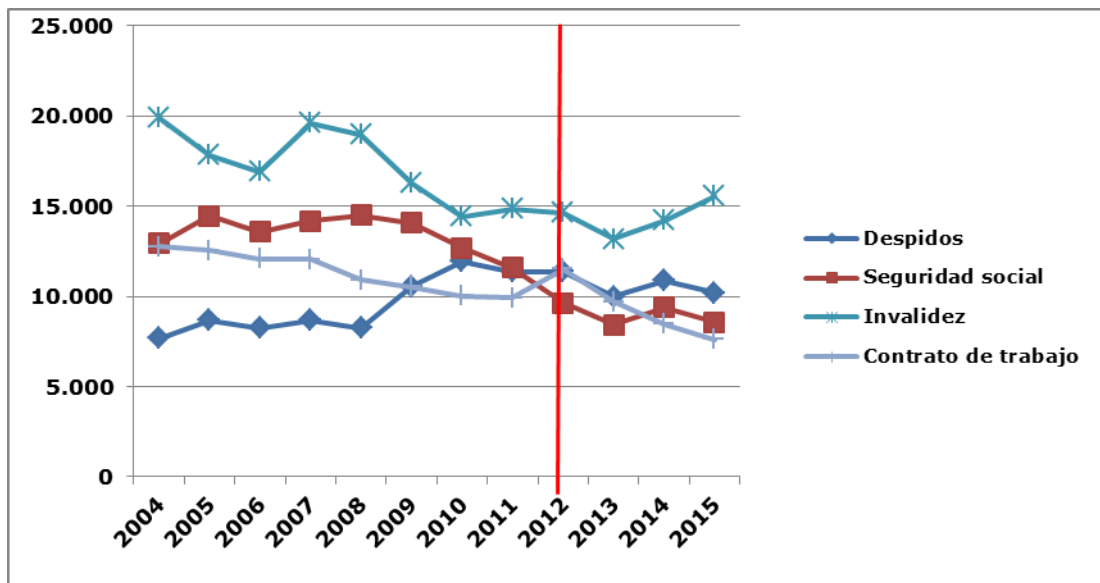


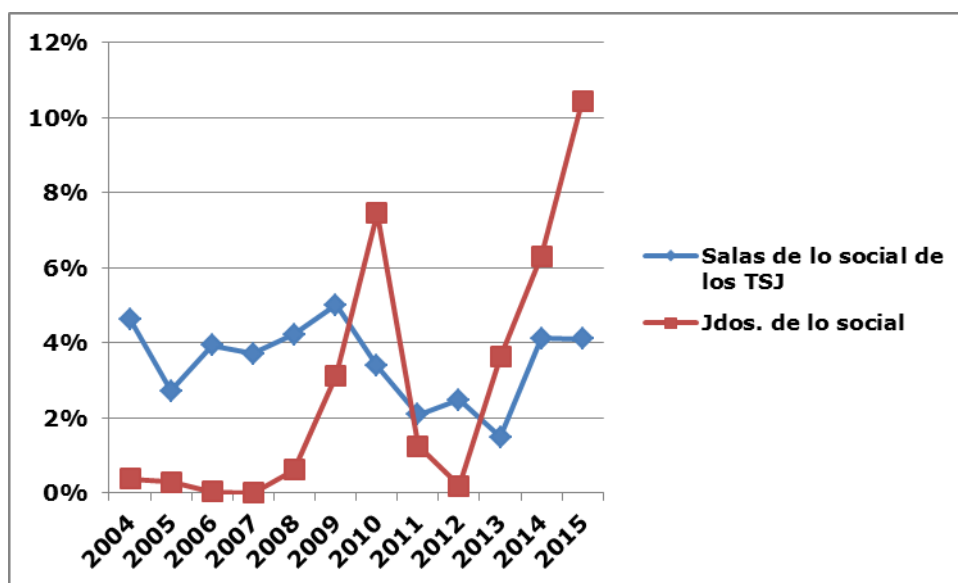
También tiene interés poner en relación la evolución interanual del número de parados con la del número de procedimientos por despido y por reclamación de cantidad:



Se observa que la evolución de las demandas por cantidad y, especialmente, por despido, anticipan la evolución del número de parados

El número de sentencias de las Salas de lo Social de los Tribunales Superiores de Justicia por cada 100.000 afiliados ha tenido la evolución que muestran los siguientes gráficos:





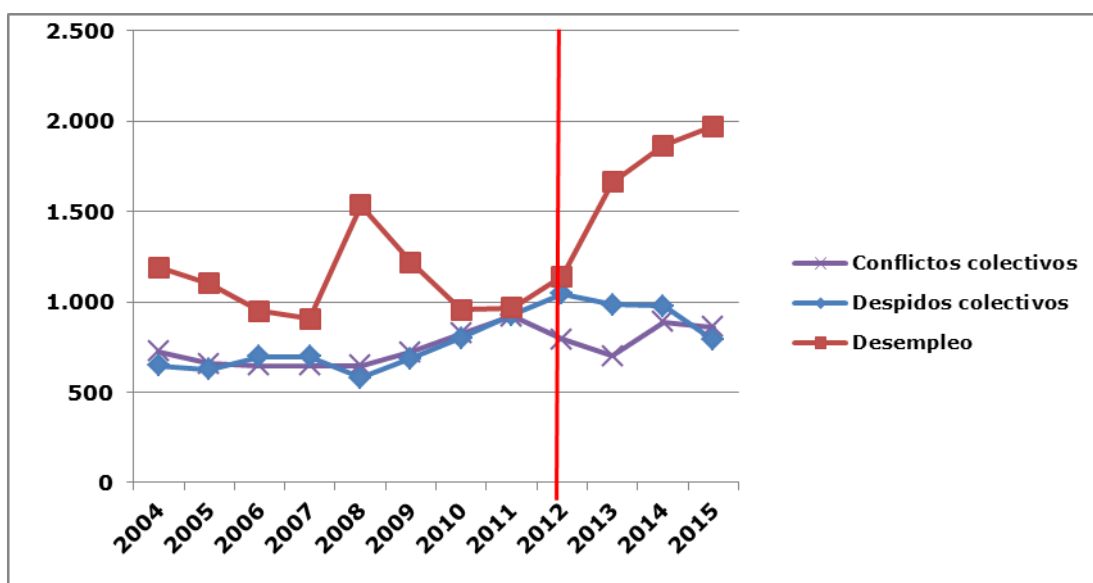
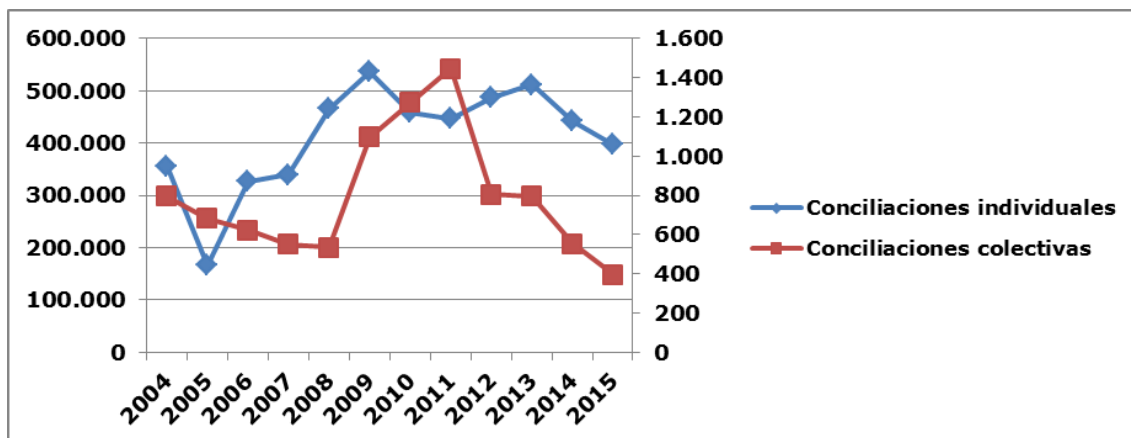
Evolución de la conciliación, arbitraje y mediación laborales:

Previamente a la actuación de los órganos judiciales, las unidades administrativas de mediación, arbitraje y conciliaciones laborales han tenido una importante actuación:

	2004	2005	2006	2007	2008	2009	2010	2011	2012	2013	2014	2015
Conciliaciones individuales	355.802	166.357	326.436	339.440	466.404	536.194	458.479	447.321	487.331	512.421	441.934	397.281
% con avenencia	24,5%	44,6%	20,7%	18,3%	14,4%	13,4%	12,2%	11,7%	18,2%	23,6%	25,6%	28,0%
Conciliaciones colectivas	796	683	624	551	534	1.097	1.275	1.448	806	796	554	396
% con avenencia	7,9%	6,4%	7,5%	6,4%	6,7%	5,7%	8,1%	6,0%	14,8%	4,5%	5,8%	3,0%
Mediaciones	96	83	109	83	99	91	48	54	48	189	91	42

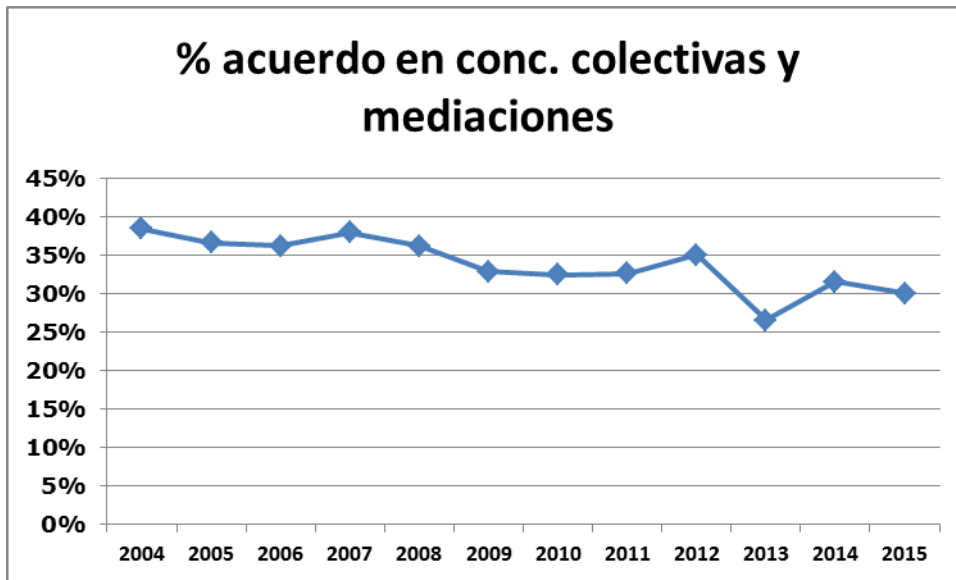
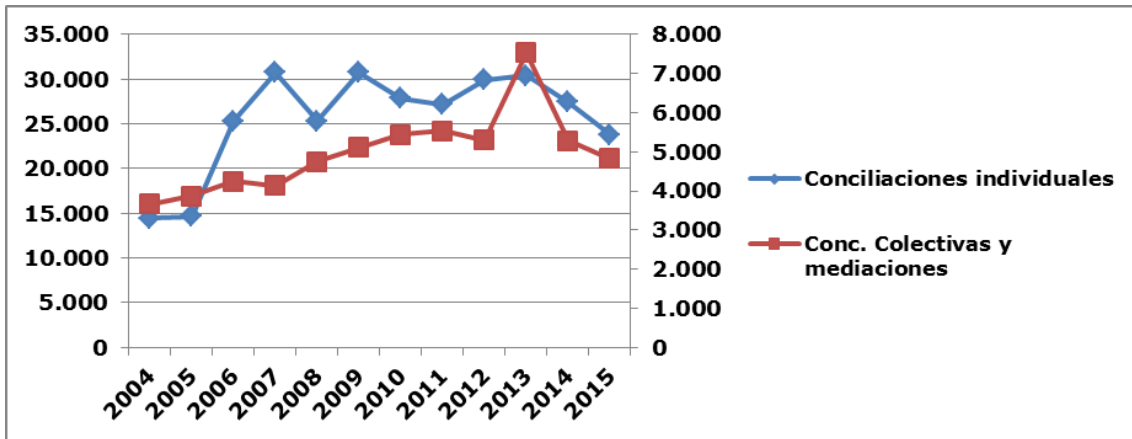
La modificación en la tendencia del porcentaje de avenencias en 2012 se debe a los cambios legales introducidos ese año, tanto en relación a la modificación de los contratos de trabajo, y el abaratamiento de

los costes por despido, como a las modificaciones en materia de despidos colectivos y de convenios colectivos.



Esta actuación se ha complementado con las actuaciones de los órganos autonómicos de resolución extrajudicial de conflictos:

	2004	2005	2006	2007	2008	2009	2010	2011	2012	2013	2014	2015
Conciliaciones individuales	14.458	14.663	25.345	30.742	25.345	30.742	27.845	27.164	29.932	30.405	27.479	23.789
Conciliaciones colectivas y Mediaciones	3.663	3.871	4.240	4.131	4.752	5.118	5.446	5.529	5.308	7.541	5.283	4.832
% con acuerdo	38,4%	36,6%	36,2%	37,9%	36,2%	32,9%	32,5%	32,6%	35,0%	26,5%	31,5%	30,0%



Evolución de las duraciones estimadas de los procedimientos

En los juzgados de lo social, a pesar de las medidas de refuerzo y la creación de órganos, las duraciones de los procedimientos han crecido de manera muy significativa e ininterrumpida desde 2008. Para los despidos casi se ha triplicado la duración, mientras que las reclamaciones de cantidad y los de seguridad social se han duplicado.

	2005	2006	2007	2008	2009	2010	2011	2012	2013	2014	2015
Despidos	2,8	2,7	2,7	2,8	3,1	3,5	3,8	4,7	6,5	7,6	7,2
Cantidades	5,7	6,0	6,3	6,5	8,2	10,0	11,2	11,8	12,2	12,5	12,1
Seguridad Social	5,7	6,0	6,2	6,4	7,6	9,1	10,3	11,2	11,6	12,6	13,2

En las salas de lo social de los tribunales superiores de justicia las duraciones de los procesos en única instancia también han crecido ininterrumpidamente desde 2008, siendo en 2015 más del doble de la alcanzada en 2008. Por el contrario, los recursos de suplicación han ido decreciendo también ininterrumpidamente.

	2005	2006	2007	2008	2009	2010	2011	2012	2013	2014	2015
Proc. en única instancia	3,1	2,6	2,8	3,4	3,6	4,2	4,7	3,8	4,4	6,0	7,1
Recursos de suplicación Juzg Social	7,5	7,9	8,1	7,9	7,3	6,9	6,8	6,8	6,9	5,7	4,9

Visión de la evolución a nivel de tribunales superiores de justicia

A continuación mostramos por tribunales superiores de justicia el número de asuntos ingresados en los juzgados de lo social por cada 100.000 afiliados por cuenta ajena.

Despidos

	2004	2005	2006	2007	2008	2009	2010	2011	2012	2013	2014	2015
Andalucía	4,2	4,2	4,1	4,1	6,7	9,0	7,6	8,3	10,8	10,2	8,3	7,2
Aragón	3,3	3,0	2,5	2,4	4,7	5,8	5,2	5,9	7,8	8,6	6,7	5,2
Asturias	5,2	3,8	4,1	3,9	5,2	7,1	7,5	7,4	9,3	10,9	8,4	8,9
Illes Balears	3,4	3,0	2,9	2,9	4,9	7,7	6,2	7,4	7,7	7,3	6,9	5,6
Canarias	7,5	7,7	7,5	8,0	11,7	13,9	13,2	11,9	15,5	14,7	11,8	11,6
Cantabria	4,6	3,8	3,9	3,6	5,8	7,7	5,7	6,5	10,1	14,4	7,9	6,7
Castilla y León	5,5	5,6	5,2	5,0	7,6	10,0	9,1	10,4	15,8	16,2	12,2	11,0
Castilla-La Mancha	3,1	3,1	2,8	2,5	4,6	7,3	5,1	6,2	9,2	8,7	6,0	4,6
Cataluña	4,9	4,9	4,7	4,7	7,0	9,5	8,2	8,6	10,6	10,5	8,6	7,5
C. Valenciana	5,3	5,1	5,0	4,9	8,0	13,4	10,1	10,2	13,4	13,8	10,1	8,3
Extremadura	2,9	2,9	2,8	2,8	4,6	6,3	4,9	5,0	8,9	7,6	5,7	4,8
Galicia	4,2	4,3	4,3	4,1	6,4	8,7	8,6	10,4	12,2	11,6	10,2	8,0
Madrid	4,9	4,5	4,1	4,1	5,9	8,6	7,4	7,9	10,2	11,7	9,5	8,0
Murcia	4,0	4,1	3,9	4,2	9,1	14,9	9,1	9,2	11,2	10,3	7,9	7,2
Navarra	2,6	2,1	2,1	1,8	2,6	4,7	4,0	4,4	6,7	6,5	5,9	4,2
País Vasco	4,1	3,7	3,7	3,3	4,0	5,8	5,2	5,6	7,9	10,2	7,8	6,2
La Rioja	8,3	3,8	4,5	3,7	6,3	8,3	6,4	7,6	9,6	11,4	7,8	6,7
España	4,7	4,5	4,3	4,2	6,6	9,3	7,8	8,3	10,8	11,1	8,8	7,5

Navarra muestra todos los años el dato inferior, mientras que el máximo se lo reparten Canarias y Castilla León.

Reclamaciones de cantidad

	2004	2005	2006	2007	2008	2009	2010	2011	2012	2013	2014	2015
Andalucía	8,5	7,6	6,6	6,3	10,3	12,2	11,4	11,5	10,8	10,5	8,8	8,3
Aragón	7,1	5,8	5,4	4,8	6,5	9,8	9,0	9,0	8,8	9,3	7,7	6,5
Asturias	22,4	18,5	18,5	13,2	17,4	19,6	18,2	18,1	19,3	19,3	18,0	16,5
Illes Balears	4,4	3,7	4,0	4,6	7,6	8,8	10,4	10,1	8,2	7,8	7,8	6,9
Canarias	11,2	12,0	10,4	11,2	16,9	17,3	18,4	16,5	13,4	16,0	13,3	12,1
Cantabria	9,4	8,8	8,0	9,5	12,6	14,5	13,8	12,5	12,0	11,8	11,4	10,3
Castilla y León	15,9	18,5	13,8	11,7	15,3	17,0	16,6	17,1	19,0	19,7	17,0	15,5
Castilla-La Mancha	6,0	5,7	7,3	5,7	7,3	10,6	9,2	9,3	11,4	8,5	7,1	6,9
Cataluña	4,8	4,8	4,9	4,9	7,4	9,3	8,8	8,5	7,8	7,7	7,4	6,8
C. Valenciana	9,4	8,7	8,2	7,3	10,3	16,1	13,7	11,7	11,8	11,6	11,3	9,5
Extremadura	9,6	7,8	5,7	4,8	6,5	8,0	7,7	7,3	8,0	7,9	6,4	6,7
Galicia	9,9	8,3	7,7	7,1	9,5	12,3	12,0	12,3	13,2	14,9	15,6	11,9
Madrid	7,1	6,3	6,7	7,0	11,1	12,9	12,9	10,2	10,2	9,7	9,8	9,6
Murcia	6,9	8,6	9,5	6,5	11,3	18,7	13,3	10,1	9,6	7,8	6,9	7,1
Navarra	5,0	4,6	4,7	3,8	5,1	7,3	6,6	7,4	8,0	8,7	8,3	6,2
País Vasco	7,5	7,4	7,1	7,1	9,4	11,2	10,6	10,4	10,6	11,5	10,6	9,6
La Rioja	12,8	11,5	11,9	13,0	14,0	22,6	15,5	12,8	14,8	18,0	15,9	13,5
España	8,1	7,6	7,2	6,8	10,1	12,6	11,8	10,9	10,7	10,7	9,9	9,0

El dato más alto casi siempre lo tiene Asturias

Seguridad social

	2004	2005	2006	2007	2008	2009	2010	2011	2012	2013	2014	2015
Andalucía	6,1	6,2	6,2	5,9	5,8	6,3	6,1	6,0	6,1	8,1	8,0	6,6
Aragón	4,1	3,9	3,7	3,7	3,5	3,9	4,1	3,7	4,1	4,9	3,9	3,6
Asturias	12,9	15,3	14,1	11,4	11,5	13,1	12,2	12,2	12,5	14,1	18,1	14,3
Illes Balears	3,8	3,8	3,6	3,6	3,5	3,7	3,9	3,9	4,2	4,1	4,0	3,6
Canarias	4,1	4,0	4,3	4,1	4,3	4,6	5,0	5,2	4,8	5,1	5,8	5,7
Cantabria	9,6	9,2	8,9	7,9	7,7	8,2	7,8	7,7	7,7	8,2	8,2	8,3
Castilla y León	7,1	6,4	6,3	5,6	5,0	5,3	5,7	5,8	6,6	12,0	7,4	7,4
Castilla-La Mancha	3,4	3,3	3,2	3,0	3,1	3,5	3,4	3,9	3,4	4,4	4,0	4,1
Cataluña	5,5	5,2	4,9	4,6	4,3	4,5	4,8	5,0	5,1	6,6	6,2	5,3
C. Valenciana	4,3	4,5	4,6	4,2	3,8	5,3	5,5	6,1	5,8	6,2	5,9	5,5
Extremadura	3,6	3,8	3,8	3,7	3,0	3,0	3,0	2,8	2,7	3,2	3,3	3,2
Galicia	12,2	12,2	11,5	10,6	10,9	10,4	10,5	11,0	10,9	11,4	12,1	11,4
Madrid	2,2	2,5	2,3	2,0	2,2	2,5	2,5	2,5	2,6	2,8	3,0	2,6
Murcia	6,1	6,0	5,4	5,2	5,1	6,1	6,1	7,6	7,7	8,1	7,9	7,1
Navarra	3,8	4,4	4,4	4,2	3,8	4,7	5,0	4,6	4,7	7,7	4,2	3,8
País Vasco	6,0	5,3	5,6	5,6	5,4	5,4	5,0	5,2	4,5	7,9	5,0	4,5
La Rioja	3,6	3,9	3,9	3,5	3,5	4,4	4,7	4,0	5,4	5,9	5,1	5,3
España	5,3	5,3	5,1	4,8	4,6	5,1	5,1	5,3	5,3	6,5	6,2	5,5

El dato más alto siempre lo tiene Asturias y el más bajo Madrid.

En estos años, los porcentajes de sentencias estimatorias de la demanda en los juzgados de lo social han sido:

Despidos

	2004	2005	2006	2007	2008	2009	2010	2011	2012	2013	2014	2015
Andalucía	71%	71%	71%	70%	77%	79%	75%	73%	76%	73%	77%	76%
Aragón	72%	70%	69%	71%	83%	84%	82%	79%	79%	82%	80%	87%
Asturias	72%	65%	63%	65%	72%	67%	69%	63%	68%	74%	74%	78%
Illes Balears	71%	73%	71%	71%	79%	79%	80%	76%	82%	80%	76%	78%
Canarias	80%	80%	78%	80%	82%	82%	80%	76%	79%	81%	83%	82%
Cantabria	72%	74%	74%	75%	78%	81%	76%	70%	71%	72%	73%	77%
Castilla y León	68%	68%	69%	74%	73%	71%	74%	69%	74%	73%	77%	75%
Castilla-La Mancha	75%	77%	76%	71%	78%	83%	75%	78%	80%	76%	80%	77%
Cataluña	75%	73%	70%	71%	75%	79%	77%	76%	79%	80%	80%	79%
C. Valenciana	80%	77%	76%	76%	81%	85%	82%	79%	80%	82%	79%	80%
Extremadura	68%	65%	66%	63%	69%	71%	72%	74%	72%	78%	71%	77%
Galicia	78%	76%	73%	70%	76%	76%	72%	70%	75%	75%	78%	79%
Madrid	67%	66%	65%	66%	72%	75%	70%	69%	70%	74%	75%	75%
Murcia	65%	65%	63%	66%	75%	83%	81%	76%	81%	79%	78%	79%
Navarra	66%	65%	66%	67%	76%	75%	74%	73%	72%	81%	79%	84%
País Vasco	73%	68%	70%	70%	71%	73%	70%	66%	67%	78%	78%	80%
La Rioja	73%	68%	79%	79%	72%	74%	74%	75%	80%	80%	72%	64%
España	73%	72%	71%	71%	76%	79%	76%	73%	76%	77%	78%	78%

En ningún año ni en ninguna comunidad autónoma se ha bajado del 63% de estimaciones de las demandas.

Reclamaciones de cantidad

	2004	2005	2006	2007	2008	2009	2010	2011	2012	2013	2014	2015
Andalucía	72%	71%	77%	77%	78%	84%	85%	85%	84%	86%	84%	82%
Aragón	79%	81%	77%	83%	89%	93%	91%	91%	90%	91%	91%	88%
Asturias	83%	80%	78%	76%	80%	85%	86%	82%	84%	87%	80%	81%
Illes Balears	85%	83%	83%	87%	89%	90%	93%	84%	92%	91%	88%	86%
Canarias	78%	80%	74%	81%	81%	82%	83%	84%	85%	88%	85%	83%
Cantabria	82%	81%	77%	82%	86%	88%	88%	84%	84%	86%	84%	82%
Castilla y León	83%	78%	70%	77%	75%	82%	83%	80%	81%	83%	82%	79%
Castilla-La Mancha	82%	80%	65%	76%	83%	90%	91%	89%	87%	93%	90%	83%
Cataluña	85%	82%	79%	81%	83%	87%	89%	86%	87%	87%	85%	84%
C. Valenciana	85%	82%	79%	85%	84%	90%	91%	88%	90%	90%	88%	84%
Extremadura	79%	76%	69%	78%	82%	87%	89%	85%	86%	85%	84%	82%
Galicia	76%	76%	68%	77%	76%	83%	82%	83%	82%	83%	81%	84%
Madrid	79%	77%	72%	75%	77%	81%	85%	83%	83%	83%	82%	80%
Murcia	63%	83%	72%	71%	86%	91%	92%	90%	86%	89%	87%	81%
Navarra	83%	82%	79%	80%	87%	86%	87%	90%	89%	90%	89%	86%
País Vasco	78%	76%	76%	78%	73%	77%	77%	78%	77%	83%	83%	84%
La Rioja	79%	78%	84%	79%	58%	81%	81%	84%	84%	84%	86%	78%
España	79%	78%	75%	79%	80%	85%	86%	85%	85%	86%	84%	82%

Sólo en cuatro ocasiones se ha bajado del 70% y desde 2010 no se ha bajado del 75%.

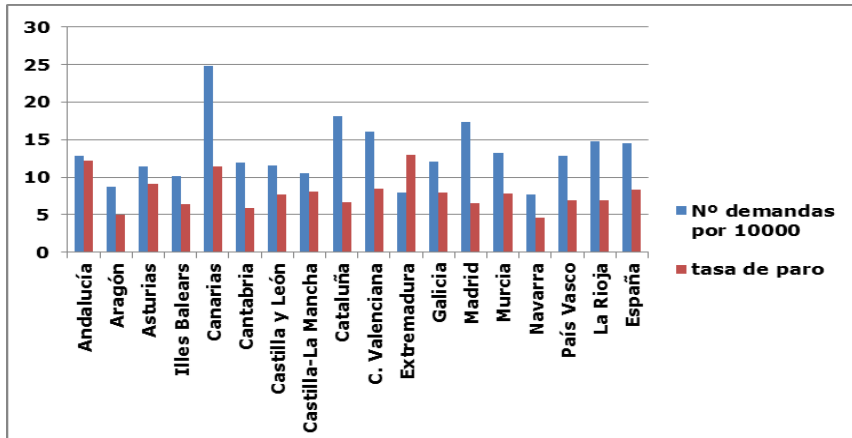
Seguridad social

	2004	2005	2006	2007	2008	2009	2010	2011	2012	2013	2014	2015
Andalucía	41%	45%	41%	43%	41%	40%	40%	39%	39%	36%	37%	38%
Aragón	44%	45%	42%	45%	46%	42%	41%	39%	34%	38%	40%	36%
Asturias	36%	31%	29%	31%	30%	28%	36%	31%	32%	38%	35%	33%
Illes Balears	53%	65%	65%	65%	67%	69%	68%	65%	59%	63%	60%	56%
Canarias	60%	54%	59%	57%	54%	54%	58%	54%	57%	58%	54%	54%
Cantabria	43%	43%	43%	45%	50%	46%	43%	47%	49%	49%	49%	52%
Castilla y León	44%	43%	41%	44%	40%	40%	38%	40%	37%	37%	45%	41%
Castilla-La Mancha	50%	51%	49%	49%	45%	43%	45%	40%	39%	38%	44%	42%
Cataluña	45%	45%	43%	44%	41%	41%	42%	39%	40%	39%	40%	38%
C. Valenciana	55%	52%	51%	50%	46%	49%	52%	50%	46%	48%	49%	48%
Extremadura	43%	45%	46%	41%	44%	39%	40%	38%	34%	35%	38%	42%
Galicia	38%	40%	38%	38%	38%	36%	33%	31%	31%	32%	32%	34%
Madrid	43%	42%	45%	44%	41%	41%	43%	41%	43%	45%	46%	41%
Murcia	36%	37%	39%	38%	37%	34%	36%	37%	35%	38%	34%	33%
Navarra	60%	61%	71%	74%	74%	67%	71%	62%	61%	56%	49%	58%
País Vasco	44%	44%	41%	41%	36%	39%	38%	41%	39%	44%	48%	46%
La Rioja	41%	44%	64%	53%	48%	43%	48%	39%	34%	42%	34%	37%
España	44%	44%	43%	44%	42%	41%	42%	40%	39%	41%	41%	40%

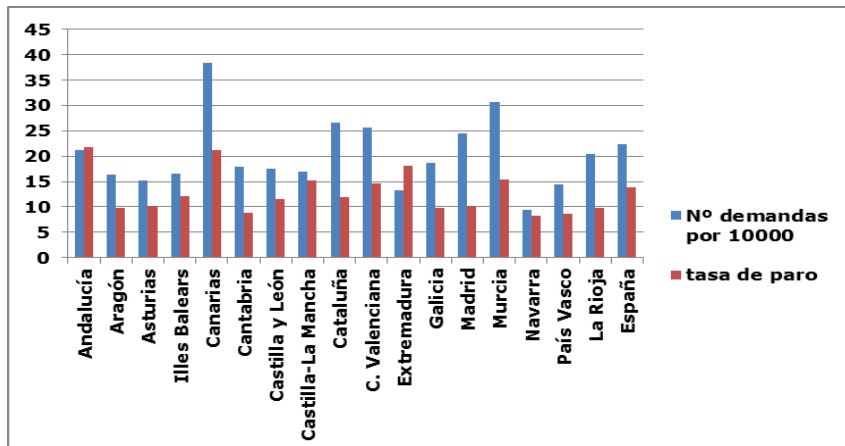
Comparativa de la tasa de paro con el número de demandas por despido por 10.000 habitantes

Finalmente, se ha puesto en relación la tasa de paro (tomando la del cuarto trimestre del año), a nivel de comunidad autónoma, con el número de demandas por despido por cada 10.000 habitantes.

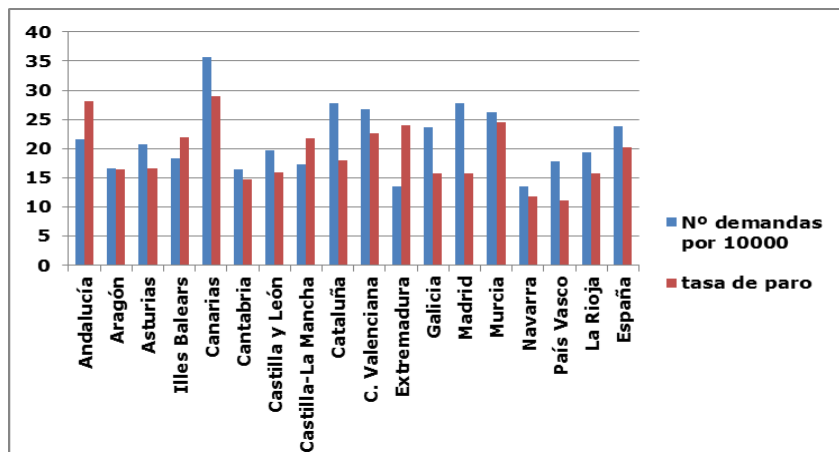
2006



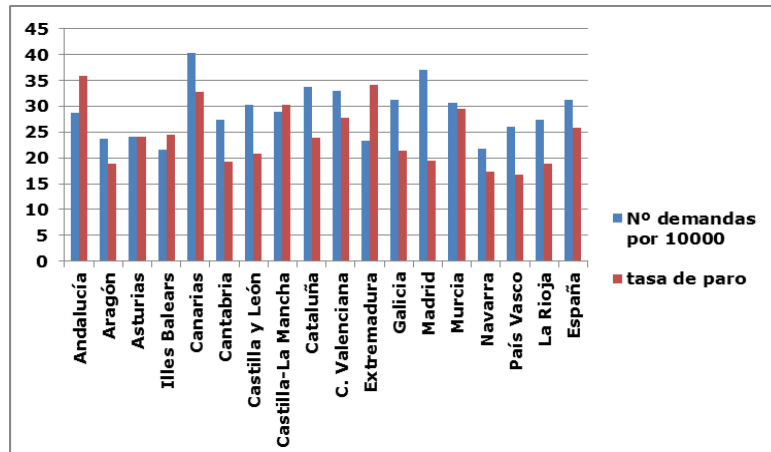
2008



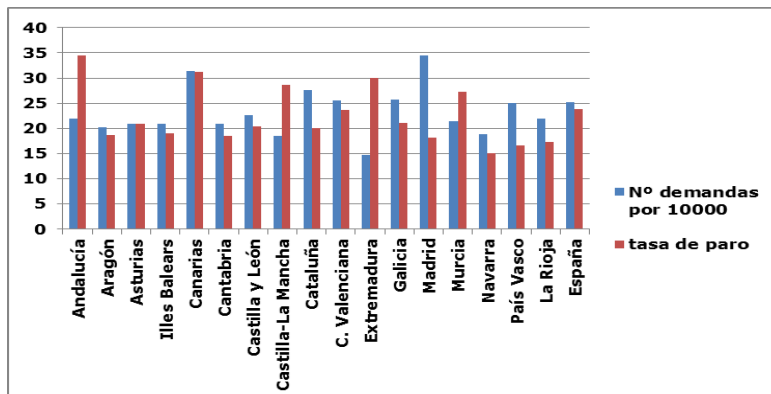
2010



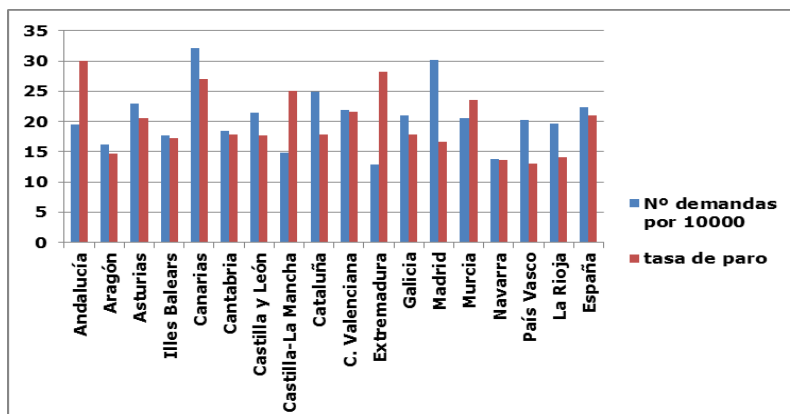
2012



2014



2015



En estos graficos se compara la tasa de paro y el número de demandas por despidos por 10.000 habitantes de las comunidades entre si y con la nacional. Se observa que, a pesar de las variaciones en los niveles en los distintos años, en las comunidades que tienen

una tasa de paro superior a la nacional, se da un número de demandas por despido por 10.000 habitantes inferior al nacional. Esto se observa de manera significativa en Andalucía, Castilla la Mancha y Extremadura, y en menor medida en Murcia. En Cataluña y Madrid, con una tasa de paro inferior a la nacional, se da el efecto contrario, las demandas por despido son mayores que a nivel nacional. Sin embargo, se observa un comportamiento que se separa completamente de estos patrones en Canarias: con la mayor tasa de paro, también presenta un número de demandas por despido muy superior al nacional. La comunidad Valenciana presenta de una manera muy atenuada un comportamiento similar. La explicación más plausible viene dada por el importante peso que los contratos temporales, asociados a la actividad turística, pueden tener en estas comunidades.

En los juzgados de lo social el incremento del número de asuntos ingresados con relación a los observados en 2007 ha llegado a ser un 50% superior, y como mínimo un 25% superior. La pendencia se ha más que duplicado.

Las duraciones de los procedimientos de seguridad social y reclamación de cantidad se han doblado, la de los despidos y conflictos colectivos casi triplicado.

En las salas de lo social de los tribunales superiores de justicia se han resentido los procesos en única instancia, pero no los recursos de suplicación.

La evolución de las demandas por cantidad y, especialmente, por despido, anticipan la evolución del número de parados

En las comunidades que tienen una tasa de paro superior a la nacional, se da un número de demandas por despido por 10.000 habitantes inferior al nacional. Canarias es una excepción, posiblemente por el peso de los contratos temporales.